

「スイッチャーを使用してのライブ配信の取り組みについて」

視聴覚実習教育研究委員会Aブロック

北杜高校 水川 洋子

韮崎高校 石川 俊樹

甲府城西高校 深澤 文

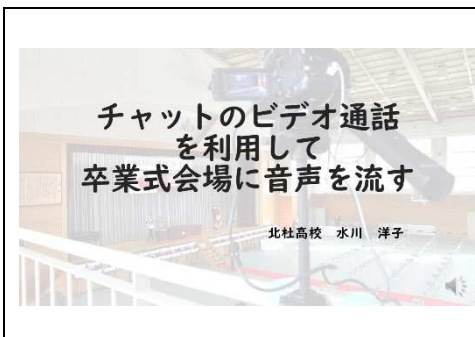
甲府西高校 宇佐美真弓

甲府工業高校 三神 幸子

中央高校 川崎亜矢子

新型コロナウイルス感染拡大防止に伴い、ICT機器の活用とライブ配信等が浸透し、日常的にリモートで集会等を行うようになりました。これにより、コロナ禍で開催できなかった様々な学校行事などを再び開催することが可能になりました。さらにより配信をするために、Aブロックでは、現在、各高校で取り入れているスイッチャーに焦点をあて、それぞれの高校で工夫している取り組みについて発表します。

1. 北杜高校 水川 洋子



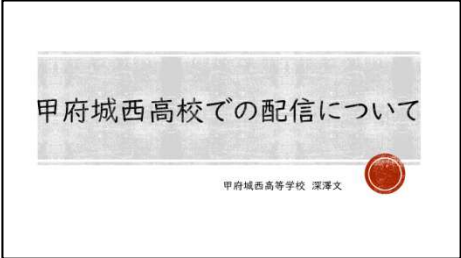
昨年度の卒業式におけるオンライン配信の様子を紹介いたします。スイッチャーを導入することによって、映像の切り替えや音量の調整など操作性が格段にアップしました。今回は、卒業式をMicrosoft Teams ライブイベント配信しましたが、その際自宅にいる職員とTeams ビデオチャット（電話）で繋がり、その音声をタイミングよく体育館に流し同時にオンラインでも配信してみたので、その方法を紹介いたします。

2. 韮崎高校 石川 俊樹

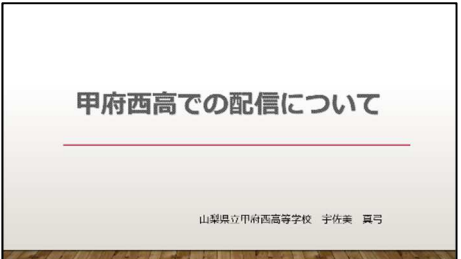


本校でも学園祭や百周年記念式典など多くの学校行事をオンライン配信で行うことになりました。韮崎高校での様々な配信の方法や使用しているスイッチャーに関してご紹介させていただきます。今後もオンライン配信での学校行事は続いて行くと思われるので、少しでも他校の先生方の参考になればと思います。


3. 甲府城西高校 深澤 文

| | |
|---|---|
|  | <p>本校では校内での配信の増加に備えて、昨年度配信機器を新たに取揃えました。それぞれの行事や講演会に合わせて、最善の方法を検討しながら、より良い配信ができるように取り組んでいます。まだ課題も多くあり、配信する度に反省し改良や工夫を重ねています。甲府城西高校の配信について、情報交換やアドバイスをいただくことで、皆さんと共に配信について学んでいきたいと思っています。</p> |
|---|---|

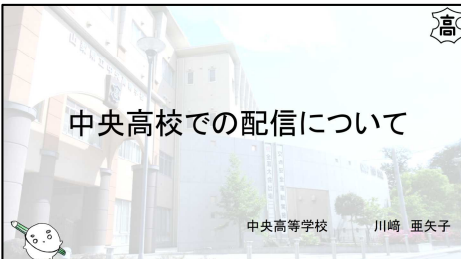
4. 甲府西高校 宇佐美 真弓

| | |
|---|--|
|  | <p>本校では、今年度学園祭などの生徒会行事を体育館や文化創造館から、教室へスイッチャーを使用して配信しました。スイッチャーを使用したことにより、カメラ、プロジェクター、パワーポイントの映像をスムーズに切り替えながら配信でき、音声も聞きやすくなりました。今後もさらに映像や音声安定した配信を目指すとともに、スイッチャーの機能をもっと活用した配信ができるように考えていきたいと思ひます。</p> |
|---|--|

5. 甲府工業高校 三神 幸子

| | |
|---|---|
|  | <p>以前はアナログ配信していましたが、Teams リモート配信に移行し、映像はワイヤレスでPJ映写、音声は教室スピーカーから放送しています。配信環境の改善を図るため、スイッチャーを使用し、映像は効果的にわかりやすく、音声はアンプから直接入力し十分な音量で放送し、視聴者を交えた双方向でのやりとりができました。これからも、リモート配信をさらに有効活用していきたいと思ひます。</p> |
|---|---|

6. 中央高校 川崎 亜矢子

| | |
|---|--|
|  | <p>本校で使用している Blackmagic Design 社の ATEM Mini は、とてもシンプルな機能で、簡単な操作でピクチャーインピクチャーができるのが特徴です。少ない機材でライブ配信することができるので非常に使いやすくまた安価なため、導入しやすい機材です。特に工夫している点は、音声入力に Alvoxcon のワイヤレス送受信機を使用しているところです。体育館や視聴覚室のアンプに送信機を接続しているため、とてもクリアな音声を配信することができます。</p> |
|---|--|